

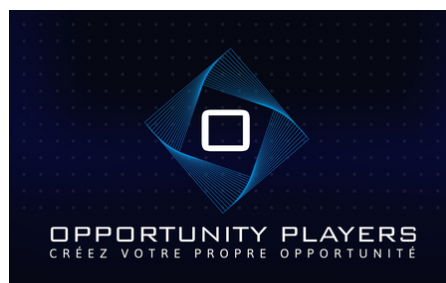


JOURNAL OFFICIEL LFH

N° 229 - 29 Décembre 2025



Nos partenaires





Chers dirigeants de clubs de N2 dames, Liga VHV dames & D1 LFH Dames

Lors de sa réunion du 18 novembre, le Comité Exécutif Paritaire (CEP) de l'URBH a arrêté le système qui sera appliqué pour déterminer les équipes qui évolueront en D2 Nationale Dames pour la saison 2026-2027.

Pour rappel, il a été décidé de réduire la D2 Nationale Dames de 12 à 10 équipes à partir de cette saison.

Modalités à la fin de la saison 2025-2026 :

1. Descente directe

À l'issue du championnat régulier de D2 Nationale Dames :

- Les équipes classées 11e et 12e descendront directement dans leur ligue respective.

2. Mini-championnat d'accession / maintien

Les équipes classées 9e et 10e de la D2 Nationale Dames participeront à un mini-championnat en simple aller avec :

- le 1er classé de la D1 LFH Dames ;
- le 1er classé de la Dames Liga VHV.

Format de la compétition :

- 4 équipes
- 3 journées

Calendrier :

- Journée 1 (09-10/05/2026) : A — B | C — D
- Journée 2 (16-17/05/2026) : A — C | B — D
- Journée 3 (23-24/05/2026) : D — A | B — C

Attribution des places (tirage au sort le 12/12/2025 par la Commission Paritaire des Championnats) :

- A = 9e D2 Nationale Dames
- B = 10e D2 Nationale Dames
- C = 1er Dames Liga VHV
- D = 1er D1 LFH Dames

Le classement final de ce mini-championnat sera établi conformément à l'article 641.B.c.

Comme indiqué dans un autre courriel, un nouveau format pour la D2 Nationale Dames sera mis en place à partir de la saison 2026-2027.

Nous vous invitons à prendre bonne note de ces dispositions et à les transmettre aux personnes concernées dans votre club.



URBH - KBHB

Grande réforme des compétitions de handball belge à partir de la saison 2026-2027

1. Introduction et décision

À partir de la saison **2026-2027**, un **format de compétition uniforme** sera mis en place pour **toutes les divisions nationales seniors** de l'URBH, tant féminines que masculines. Cette décision a été validée par le **Comité Exécutif Paritaire (CEP)** lors de sa réunion du **18 novembre**.

La réforme est le résultat d'une analyse approfondie de la structure actuelle des compétitions, complétée par une large consultation des clubs nationaux. La réflexion a été initiée notamment à partir de constats observés dans les compétitions féminines, mais l'évaluation a rapidement montré qu'un **modèle uniforme pour toutes les divisions nationales seniors** apportait la plus grande valeur sportive et organisationnelle.

2. Objectifs de la réforme

Avec ce nouveau format, l'URBH vise à:

- renforcer la **clarté et l'uniformité** entre toutes les divisions nationales
- préserver et valoriser l'importance sportive de la phase régulière
- maintenir l'enjeu sportif jusqu'à la fin de la saison grâce à une seconde phase structurée
- mieux adapter le calendrier aux engagements internationaux et aux autres compétitions nationales
- offrir une **stabilité** aux clubs via un format appliqué sur plusieurs saisons

3. Vue d'ensemble du nouveau format

Le nouveau format s'applique à **toutes les divisions nationales seniors**.

3.1. Composition

- **10 équipes** par championnat national senior

3.2. Phase régulière

- **18 matches** par équipe
- rencontres en aller et retour contre chaque adversaire





URBH - KBHB

- le classement final de la phase régulière détermine:
 - les participants aux play-offs (places 1 à 4)
 - les participants aux play-downs (places 5 à 10)
 - l'attribution des points de départ pour la seconde phase

4. Seconde phase

Après la phase régulière, la compétition est scindée en **play-offs** et **play-downs**. Dans les deux cas, un système de **points de départ** est appliqué sur base du classement de la phase régulière.

4.1. Play-offs

Participants

- équipes classées **1re à 4e** après la phase régulière

Format

- mini-championnat aller-retour
- **6 matches** par équipe

Bonus de départ

- 1er: **4 points**
- 2e: **3 points**
- 3e: **2 points**
- 4e: **1 point**

Calendrier des play-offs

- Journée 1: 1er contre 3e, 2e contre 4e
- Journée 2: 4e contre 1er, 3e contre 2e
- Journée 3: 2e contre 1er, 4e contre 3e
- Journée 4: 3e contre 1er, 4e contre 2e
- Journée 5: 1er contre 4e, 2e contre 3e
- Journée 6: 1er contre 2e, 3e contre 4e

Classement

- classement établi conformément à l'**article 641 A**



**URBH - KBHB**

4.2. Play-downs

Participants

- équipes classées **5e à 10e** après la phase régulière

Format

- mini-championnat en **une seule ronde**
- 5 journées** par équipe

Points de départ

- 5e: **3 points**
- 6e: **3 points**
- 7e: **2 points**
- 8e: **2 points**
- 9e: **1 point**
- 10e: **1 point**

Avantage domicile

- les équipes classées **5e, 6e et 7e** bénéficient d'un **nombre plus élevé de matches à domicile** en play-downs

Calendrier des play-downs

- Journée 1: 1er contre 4e, 2e contre 5e, 3e contre 6e
- Journée 2: 4e contre 6e, 2e contre 3e, 5e contre 1er
- Journée 3: 6e contre 2e, 4e contre 5e, 1er contre 3e
- Journée 4: 2e contre 4e, 6e contre 1er, 3e contre 5e
- Journée 5: 1er contre 2e, 3e contre 4e, 5e contre 6e

Classement

- classement établi conformément à **l'article 641 B** (et pour le barrage ci-dessous: article 641 B.c)

5. Finale D1 Nationales Dames

Pour le titre en **D1 Nationales Dames**, une finale est prévue selon le principe **Best of Three**.





6. Dispositif transitoire pour passer à 10 équipes en D2 Nationales Dames

Afin de passer de **12 à 10 équipes** en **D2 Nationales Dames** pour la saison **2026-2027**, un dispositif transitoire est organisé via une compétition de barrage.

URBH - KBHB

Format

- 4 équipes
- 3 journées
- classement établi sur base de l'article 641 B.c

Dates

- Journée 1: **09-10/05/2026**
- Journée 2: **16-17/05/2026**
- Journée 3: **23-24/05/2026**

Composition

- A: 9e D2 Dames
- B: 10e D2 Dames
- C: 1er Liga VHV
- D: 1er Ligue LFH

Calendrier

- Journée 1: A contre B, C contre D
- Journée 2: A contre C, B contre D
- Journée 3: D contre A, B contre C





Réforme de la compétition D1 LFH Messieurs à partir de la saison 2026-2027

Lors de sa dernière réunion du 09/12/2025, le Conseil d'Administration a décidé d'appliquer au **championnat D1 LFH Messieurs** la logique mise en place pour les divisions nationales. Cette réforme entrera en vigueur dès la saison 2026-2027, comme pour les divisions nationales. L'impact principal de cette réforme sera sur les Play-down, comme vous pourrez le lire ci-dessous.

Pourquoi cette réforme ?

Cette décision s'inscrit dans la volonté de :

- **Uniformiser les formats** entre toutes les divisions seniors ;
- **Renforcer la clarté et la lisibilité** des compétitions ;
- **Préserver l'importance sportive** de la phase régulière tout en maintenant l'enjeu jusqu'à la fin de la saison ;
- **Adapter le calendrier** aux engagements internationaux et aux autres compétitions ;
- **Garantir la stabilité** des clubs avec un format pérenne.

Organisation du nouveau championnat

Composition : 10 équipes en D1 LFH Messieurs.

Phase régulière :

- ° 18 matchs par équipe (aller-retour contre chaque adversaire).
- ° Le classement final détermine les participants aux play-offs (places 1 à 4) et aux play-downs (places 5 à 10).

Seconde phase

Play-offs

- **Participants** : équipes classées 1^{re} à 4^e.
- **Format** : mini-championnat aller-retour (6 matchs par équipe).
- **Points de départ** :
 - ° 1^{er} : 4 pts | 2^e : 3 pts | 3^e : 2 pts | 4^e : 1 pt

Calendrier :

- ° Journée 1 : 1^{er} vs 3^e, 2^e vs 4^e
- ° Journée 2 : 4^e vs 1^{er}, 3^e vs 2^e
- ° Journée 3 : 2^e vs 1^{er}, 4^e vs 3^e
- ° Journée 4 : 3^e vs 1^{er}, 4^e vs 2^e
- ° Journée 5 : 1^{er} vs 4^e, 2^e vs 3^e
- ° Journée 6 : 1^{er} vs 2^e, 3^e vs 4^e

Play-downs

- **Participants** : équipes classées 5^e à 10^e.
- **Format** : mini-championnat en un seul tour (5 matchs par équipe).
- **Points de départ** :
 - ° 5^e : 3 pts | 6^e : 3 pts | 7^e : 2 pts | 8^e : 2 pts | 9^e : 1 pt | 10^e : 1 pt
- **Avantage domicile** : les équipes classées 5^e, 6^e et 7^e bénéficient d'un nombre plus élevé de matchs à domicile.
- **Calendrier** :

- ° Journée 1 : 5^e vs 7^e, 6^e vs 8^e, 9^e vs 10^e
- ° Journée 2 : 7^e vs 9^e, 5^e vs 8^e, 6^e vs 10^e
- ° Journée 3 : 8^e vs 9^e, 7^e vs 10^e, 5^e vs 6^e
- ° Journée 4 : 9^e vs 6^e, 10^e vs 5^e, 8^e vs 7^e
- ° Journée 5 : 10^e vs 8^e, 9^e vs 5^e, 6^e vs 7^e

Ce format, déjà adopté pour les divisions nationales, vise à offrir une compétition plus attractive et équilibrée, tout en valorisant la performance sportive de la saison régulière.



COMMISSION SPORTIVE FRANCOPHONE

Audience du 11 décembre 2025

Dans le cas de BODIN Antoine (103960), MEZIANI Mahdi (101435), faits du 22 novembre 2025

Match division 1 LFH Messieurs Union Beynoise Handball – HC Kraainem

1. Présents

Commission sportive Francophone :

- Sools Nicolas (Président)
- Di Ilio Jean-Louis (Secrétaire)
- Steenwinckels Stephane

L'arbitre :

- Steenwinckels Christophe

Personnes impliquées :

- Bodin Antoine (Joueur du HC Kraainem)
- Meziani Mahdi (Joueur de l'Union Beynoise Handball)

2. Séance de la commission sportive

La CSF prend connaissance du rapport de l'arbitre.

M. Christophe Steenwinckels est entendu et confirme ce qui est écrit dans le rapport.

Mrs Bodin Antoine et Meziani Mahdi sont entendus, et confirment les faits décrits dans le rapport des arbitres.



M. Bodin explique qu'il s'est senti poussé au-delà de ce qui était nécessaire pour arrêter l'action, ce qui l'a envoyé dans les balustrades.

M. Meziani explique que ce n'était pas son intention et s'excuse si M. Bodin a cru qu'il l'avait fait exprès, cependant il ne s'excuse pas de la réaction qu'il a eue après avoir reçu le ballon sur le visage.

M. Bodin dit vouloir passer à autre chose et ne ressent pas de rancœur vis-à-vis de M. Meziani.

Compte tenu de toutes les informations, la CSF a pris la ou les décisions suivantes :

Les membres de la CSF jugent qu'il s'agit d'une violation de l'article 8.6.a des règles du jeu.

Ceci est puni par l'article 4.3.6 du règlement disciplinaire de la LFH (Coup volontaire délibéré)

La CSF décide d'infliger la sanction suivante à l'intéressé :

Antoine BODIN (n°103960) est sanctionné par une suspension de 12 journées de compétitions officielles, dont 6 journées effectives aux dates suivantes : 20-21/12/2025, 24-25/01/2026, 31/01-01/02/2026, 07-08/02/2026, 14-15/02/2026 et 21-22/02/2026. Cette sanction s'accompagne d'une période probatoire de 9 mois.

Justification :

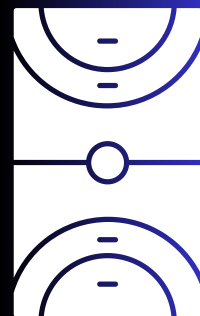
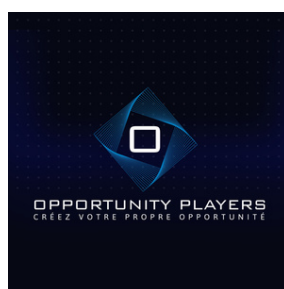
- La CSF considère que les faits sont avérés.
- La CSF considère que les faits sont graves.
- La CSF déplore qu'il n'y ait pas eu d'excuse franche.

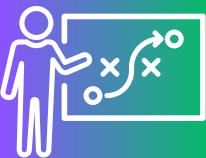
Amendes LFH - Weekend du 13/14.12.25

- (MFDC074) HC Eynatten-R. - **EHC Tournai**: pas de diplôme coach pour le niveau considéré
 (WSDC076) Bezox Izegem - **HC Eynatten-R.**: pas de diplôme coach pour le niveau considéré
 (WSDC077) Sporting Pelt - **Un. Brussels HC**: pas de diplôme coach pour le niveau considéré
 (LFHD1M065) KTSV Eupen - **HC Malmedy**: pas de diplôme coach pour le niveau considéré
 (LFHU18 F012) **HC Eynatten-R.** - KTSV Eupen: forfait

Amendes LFH - Weekend du 20/21.12.25

- (MFDC080) Sporting Pelt - **HC Eynatten-R.**: pas de diplôme coach pour le niveau considéré





Canal Sport Handball - FFHB

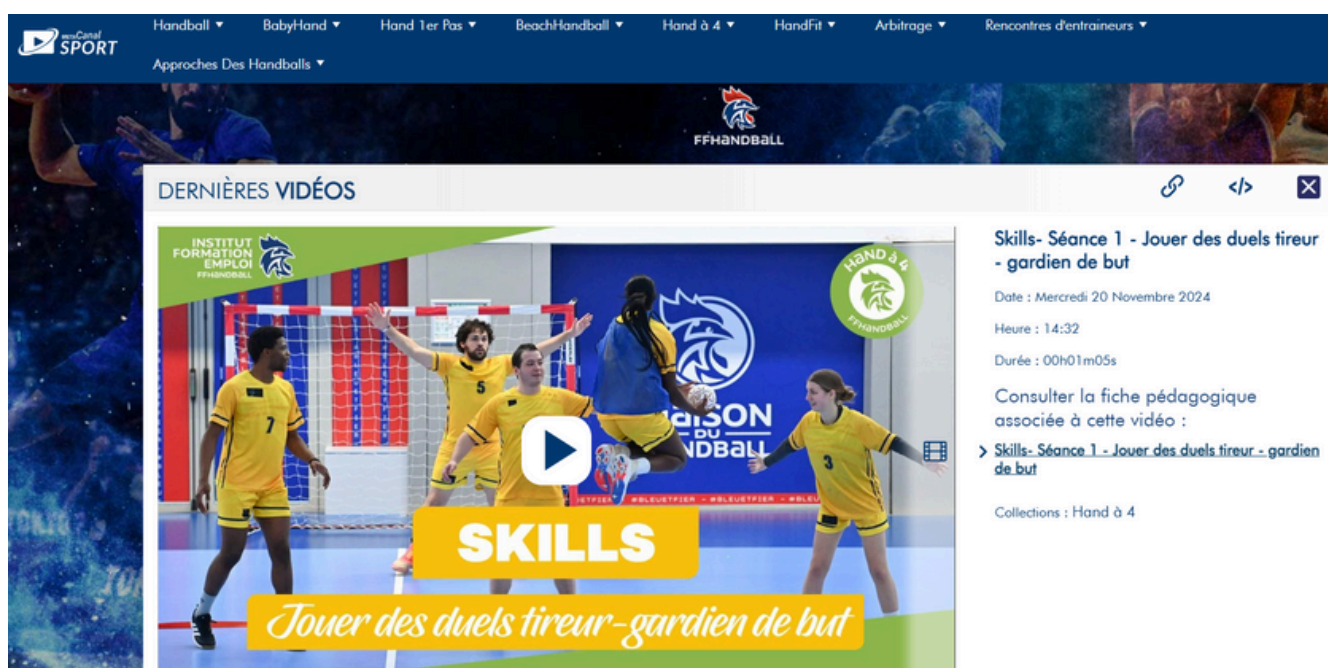
Chers coaches,

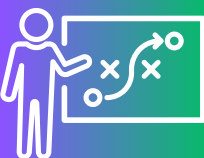
Voici un lien de ressources très intéressant pour votre pratique en tant qu'entraîneur : **Canal-Sport**

Vous retrouverez sur ce canal :

- Des vidéos techniques
- Des séances thématiques complètes
- Des analyses des grandes compétitions
- ...

[Cliquez ici](#)





FORMATION CONTINUE
FORMATION CONTINUE
FORMATION CONTINUE
FORMATION CONTINUE

FORMATION MS ANIMATEUR

ASSURER UNE PRATIQUE
LUDIQUE & EDUCATIVE DU HAND

ANIMATION - DECOUVERTE -
DIVERSITE



04 Avril 2026 | 14h00-20h00
50€/CANDIDAT



SALLE OMNISPORTS
RUE DU PATRONAGE 10
1950 KRAAINEM



Thématiques

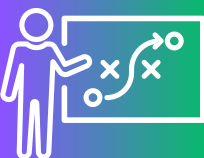


Le handball sous toutes ses formes
Les plateaux d'activités
Les projets de jeu



Formateur: Benoît LAMURY
Inscription avant le 23/03/26
Sébastien Vandebussche:
vdbussche.s@gmail.com





FORMATION

MS INITIATEUR

COMPRENDRE LES
FONDAMENTAUX DU HANDBALL

ANIMER - INITIER - FIDELISER

ENCADREMENT DE "L'ECOLE DES
JEUNES A LA D1 LFH"



15/03; 19/04; 26/04 et 31/05
125€/PERS.



HALL SPORTIF WANZE
**RUE GEO WARZEE 19
4520 WANZE**



Thématiques



Ma séance de handball
Principes généraux attaque-défense-espace
Développement moteur du joueur
Jeu de base du gardien de but
Formation à l'arbitrage



Team Formation des Cadres:
formationcadres@handball.be



Avant la formation :

- ✓ CG Adeps MSI
- ✓ Moodle LFH






STAGE SEMUR HANDBALL

du 24 au 31 juillet 2026
(Internat, France)



AGE

Ouvert aux jeunes
de 9 à 18 ans, affiliés
FFHB  ou LFH 



Encadrement franco-
belge expérimenté

ALL
IN

Formule all Inclusive



WWW.LATITUDESORT.BE -   LATITUDESORT

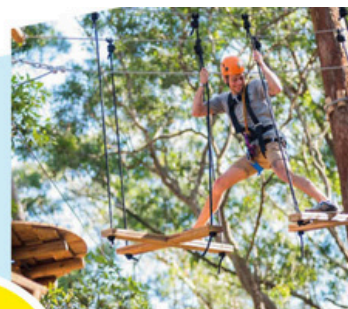
STAGE HAND
STAGE HAND
STAGE HAND
STAGE HAND



STAGE
SEMUR HANDBALL



7^e
EDITION



- Entraînements basés sur les fondamentaux du Handball, avec préparation physique, travail de motricité, séances techniques et ludiques (3 à 4 heures d'entraînements par jour)
- Travail spécifique aux différents postes et pour les gardiens de but
- **Formule « INTENSIVE U18 »** (en option pour joueurs confirmés nés en 2009-2010-2011) : des séances supplémentaires spécifiques aux postes, sessions de renforcement musculaire, parcours de motricité, ...

ENCADREMENT



DI GIACOMO Maxime (Coordinateur LFH, HC Sprimont) 
 COUDERC Hugo (DMH, Comité 21) 
 DUFRANE David (Entente du centre) 
 GRENIER Arnaud (DMH, Comité 21) 
 MONTROL Anthony (CS Vésulien 70HB, Comité 70, Section Belin) 
 LUISI Alain (stages LFH, Entente du Centre) 
 DUFRANE Yoni (Sélection U14 Brabant Hainaut, Entente du Centre) 
 BERNARD Lucas (Coordination, DMH) 

HÉBERGEMENT



- Centre d'hébergement tout confort à Semur-en-Auxois (France)
- Cuisine maison à base de produits frais et de saison

LOISIRS ET DÉTENTE



- Acrobranche, parc aquatique, activités nautiques,...
- Animations variées le soir : soirée mousse, blind test, soirée casino,...

INFOS



-  info@latitudesport.be
-  06 03 87 74 47

PRIX

- 564 € pour les participants belges, avec trajet A/R en autocar 3***. Départ de Ciney le 24/07 en soirée
- 499 € pour les participants français, avec trajet vers Semur-en-Auxois à effectuer par les parents. Début du stage le 25/07 à 9h00
- Formule All inclusive - Possibilité de **Paiement fractionné** en 6 mensualités

INSCRIPTION



- www.latitudesport.be
(paiement sécurisé en ligne)



Dossier complet du stage disponible sur www.latitudesport.be
ou en scannant ce QR Code ➡

Découvrez aussi nos autres stages en internat :
basket-ball, gymnastique, football, pêche, ...



WWW.LATITUDESPOORT.BE

HOMOLOGATION DE SALLE

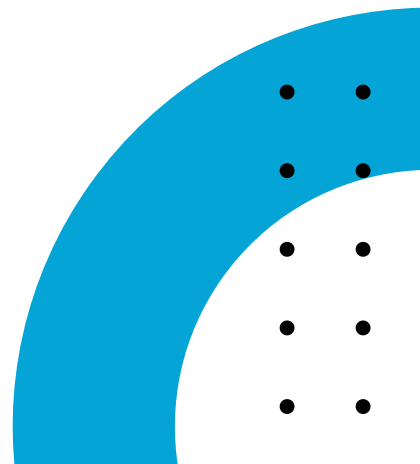
Nous vous informons que la colle est interdite dans le **Hall de Wanze**.

Salle du **Centre Scolaire de Berlaymont** (prolongation d'homologation).

Octroi conditionnel de l'homologation du terrain pour la salle du Berlaymont:
La salle est homologuée de manière temporaire, le temps des travaux dans le hall omnisports de Waterloo jusqu'en fin de saison 25-26.

Après cette période de travaux, l'homologation de la salle du Berlaymont sera retirée, car elle ne répond pas aux critères minimums en la matière.

Des protections murales doivent être installées derrière les buts.



Cher responsable sportif de club labélisé,

Certains de vos joueuses ou joueurs ont récemment intégré une **sélection de la Ligue Francophone de Handball**, et nous tenons à vous féliciter pour cette belle étape dans leur parcours sportif.

Dans le cadre de notre projet global d'identification et d'accompagnement des jeunes talents, nous avons le plaisir de vous inviter à une **mini-formation en ligne** intitulée "**Sensibilisation à l'identification des potentiels sportifs**". Cette formation constitue la première étape d'un programme destiné à mieux comprendre les trajectoires vers le haut niveau et à offrir un cadre structurant aux jeunes sportifs.

Pourquoi cette formation ?

L'identification des potentiels ne repose pas uniquement sur le talent visible. Elle implique une compréhension fine de nombreux facteurs, un environnement favorable, et une stratégie d'accompagnement cohérente en club et en sélection. **Cette session vise à sensibiliser les parents, entraîneurs de club, joueurs et autres encadrants** à ces enjeux, afin de partager une vision commune et éviter certains pièges fréquents.

Contenu de la formation (durée estimée : 90 minutes)

Présentation du projet d'identification

Témoignages de Red Wolves dans leurs parcours vers le haut niveau !

Différences entre talent et potentiel

Obstacles à l'identification

Facteurs de performance en handball

Actions spécifiques de la LFH

Modalités pratiques :

 De chez vous et à votre convenance grâce à son format en ligne !

 Comment la suivre ?

Si vous n'avez pas de compte Moodle, créez-le ici : <https://moodle.handball.be/mod/resource/view.php?id=890>

Une fois connecté à Moodle, la formation est disponible via ce lien en auto-inscription : <https://moodle.handball.be/course/view.php?id=55>

Cette formation est valorisée par des points dans la labélisation LFH, certains clubs se sont engagés à avoir minimum 3 entraîneurs qui suivent cette formation et/ou un colloque LFH/URBH.

Nous espérons vivement votre attention à cette initiative, qui contribuera à renforcer l'accompagnement de vos joueuses ou joueurs dès leurs premiers pas vers le parcours de sélection.



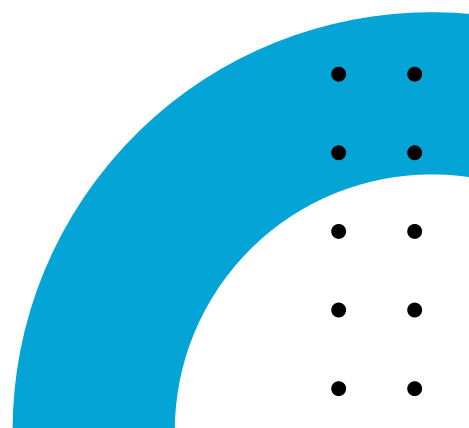
Chers responsables de clubs,

Nous avons le plaisir de vous annoncer la **mise en place des tournois transfrontaliers entre les clubs de la LFH et du Comité des Ardennes (France)**.

Ce projet est le fruit du **partenariat** engagé entre la **LFH** et la **Ligue Grand Est**, avec un objectif clair : que cette collaboration bénéficie à tous – Ligues, Comités, Clubs et membres.

Ces tournois représentent une formidable occasion de renforcer les liens entre nos structures et de partager nos différentes cultures du handball. Nous espérons qu'ils susciteront un engouement certain auprès de vos équipes !

Toutes les informations détaillées (format, calendrier, modalités d'inscription) se trouvent dans le document ci-après.





Organisation des Tournois Transfrontaliers LFH & Comité Ardennes

1. Calendrier des week-ends retenus

Les tournois débuteront après les vacances de février. Les dates proposées :

Dates proposées
07-08 mars 2026
04-05-06 avril 2026
14-16-17 mai 2026
06-07 juin 2026

Les clubs sont invités à s'inscrire aux dates auxquelles ils souhaitent participer à un tournoi. Ils sont également encouragés à soumettre leur candidature pour accueillir un ou plusieurs tournois, en précisant le nombre d'équipes qu'ils peuvent accueillir en fonction de la disponibilité de leur salle, sachant qu'un tournoi à 5 équipes nécessite un temps d'organisation plus important.

Lien d'inscription :

<https://docs.google.com/spreadsheets/d/1jOjfUatmuuzhzPuS7QGMeikNOU6ag9VNHHYzzZByZYo/edit?usp=sharing>

2. Cahier des charges pour les clubs organisateurs

- Horaires : les tournois se dérouleront entre 10h00 et 18h00
- Accueil : Salle conforme aux normes LFH ou FFHB
- Feuille de match : Utilisation de la feuille locale (FR ou BE)
 - Le club visité s'occupe de la feuille de match et du chronométrage
- Arbitrage :
 - Belgique : arbitrage assuré en alternance par les entraîneurs des deux équipes
 - France : arbitres désignés par le Comité Ardennes
- Commission de discipline : Les Commissions de discipline de chaque Ligue/Comité traitent les rapports concernant leurs membres
- Responsabilité : Le club hôte fournit la logistique et s'occupe du bon déroulement du tournoi (buvette, accueil, vestiaires, officiels)



3. Règlement sportif & format de jeu

- Catégories concernées : France : U13 garçons (ouverture possible aux filles) / Belgique : U14 mixte (avec possibilité d'intégrer des filles nées en 2011)
- Années de naissance : 2012, 2013, 2014 (+ filles 2011 côté BE)
- Composition des équipes : 6 joueurs de champ + 1 gardien sur le terrain, max 16 joueurs par équipe
- Durée des matchs : Minimum 70-80 minutes de temps de jeu par tournoi (voir ci-dessous avec les différentes feuilles de route)
- Système défensif : Défense étagée 3-3 sur la première moitié du match, défense au choix pour la 2^{ème} partie du match
- Ballon : taille 1 sans colle
- Points : Selon format
- Temps morts (TTO) : Selon format (voir feuille de route)

4. Feuilles de route par format de tournoi

Format	Organisation
Tournoi à 3 équipes	Chaque équipe joue 4x10' contre chaque autre équipe, 2 TTO par match (1 max par quart-temps) – 1' de pause en chaque ¼ temps – 2 pts par ¼ temps gagné par match (1 pt si égalité) – les scores sont remis à 0 à chaque ¼ temps – on additionne le nombre de points gagnés par ¼ pour déterminer le vainqueur du match. Exemple A vs B : équipe A gagne 2 ¼ temps, fait égalité ¼ temps et perd ¼ temps – résultat final = 5 – 3 pour A contre B
Tournoi à 4 équipes	Phase 1 : A vs B / C vs D (4x10') puis Phase 2 : vainqueurs vs vainqueurs, perdants vs perdants (4x10') et 2 TTO par match- 1' de pause en chaque ¼ temps 2 pts par ¼ temps gagné par match (1 pt si égalité) – les scores sont remis à 0 à chaque ¼ temps – on additionne le nombre de points gagnés par ¼ pour déterminer le vainqueur du match. Exemple A vs B : équipe A gagne 2 ¼ temps, fait égalité ¼ temps et perd ¼ temps – résultat final = 5 – 3 pour A contre B
Tournoi à 5 équipes	Chaque équipe joue contre chaque autre équipe en 2x10', 1 TTO par match- 1' de pause en chaque 1/2 temps 2 pts par 1/2 temps gagné par match (1 pt si égalité) – les scores sont remis à 0 à chaque ½ temps – on additionne le nombre de points gagnés par ½ temps pour déterminer le vainqueur du match.

Chers clubs,

L'**Union Beynoise Handball** rappelle, afin de préserver un environnement sûr et propre dans le hall omnisports Edmond Rigo, que l'usage de colle est autorisé mais, faisant suite à la rénovation des vestiaires, nous vous invitons à vous laver les mains avant d'entrer au vestiaire à la mi-temps et à la fin du match.

L'Union Beynoise Handball mettra à disposition de tous les clubs le matériel nécessaire au nettoyage des mains.

Nous vous remercions par avance pour votre collaboration et pour le respect de ces règles.

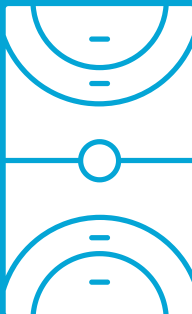
TRESORERIE

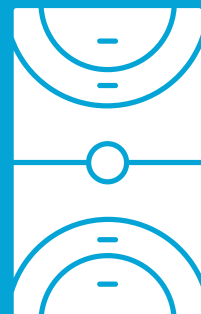
Afin de pouvoir être prises en compte, toutes les notes de frais concernant l'année 2025 doivent impérativement être rentrées pour le 31 Décembre 2025 au plus tard. Merci!

HORAIRES D'OUVERTURE DU SECRÉTARIAT *FIN D'ANNÉE*

- ✓ Contact par téléphone & mail : 22-23 décembre
- ✓ Contact mail uniquement : 29-30-31 décembre
& 5-6-7 janvier

✗ Fermeture totale :
19 décembre
24-25-26 décembre
1-2 janvier





Suis-je concerné-e par l'obligation d'e-facturation B2B ?

Ce formulaire vous aidera à déterminer si vous êtes tenu-e d'utiliser la facturation électronique structurée et à trouver une solution appropriée.

[Démarrez maintenant](#)