



# JOURNAL OFFICIEL LFH

N° 247 - 18 mai 2026



## EN ROUTE VERS LA SAISON 2026-2027

### LES INFOS CLÉS !

Alors que la saison actuelle touche à sa fin, la LFH prépare déjà la rentrée. Voici ce qu'il faut retenir pour anticiper vos démarches administratives et sportives.

#### **Réaffiliations et Inscriptions : Date limite le 22 mai**

Pour nous permettre de préparer les calendriers efficacement, deux actions sont attendues pour le 22 mai au plus tard :

**Formulaire de réaffiliation** : À renvoyer complété et signé à [secretariat@handball.be](mailto:secretariat@handball.be)

**Inscription des équipes** : Elle se fait toujours via la plateforme BigCaptain pour cette saison 26-27.

**Transition numérique** : La LFH migrera progressivement vers Clubee dès la saison prochaine. Des sessions d'accompagnement seront organisées mi-juin, mais pour limiter votre charge de travail immédiate, les inscriptions d'équipes restent sur BigCaptain cette année.

#### **Focus Hand Féminin & Jeunes**

**Nouveauté U18 Filles** : Un projet de championnat national URBH (LFH/VHV) est à l'étude pour offrir un niveau plus compétitif. Si le projet ne voit pas le jour après analyse des inscriptions, une compétition LFH classique sera maintenue.

**Catégories U14 et U16** : Maintien des formules actuelles (équipes réserves et combinées possibles).

#### **Modifications et Rappels importants**

**Calendrier Dames** : Attention, la grille des compétitions a été légèrement modifiée suite au décalage d'une semaine internationale (impact sur les journées 6 et 7).

Rappel réglementaire (Art. 612.C) : *Toute demande de dégradation volontaire ou refus de montée doit être communiqué officiellement pour le 15 mai.*



## Commission Paritaire d' Arbitrage (C.P.A.)

Date et heure : 05/05/2026 à 19h30. Réunion en ligne via Teams.

Présents : Diego Cutaia (DC), Guy Kerremans (GK), Philippe Denis (PD)

Excusés : Dries Boulet (DB), Benoit Neuville (BN), François Mulleners (FM)

Procès-verbal : Guy Kerremans (Secrétaire)

### 1. Désignation du président

Aucun président n'a été désigné.

### 2. Désignations des arbitres pour les finales de fin de saison

Les désignations suivantes ont été préparées et seront communiquées au plus tard une semaine avant les rencontres :

SHL : Bevo, Aalsmeer, Pelt et Bocholt disputeront les demi-finales et la finale de la SHL.

- SHL PO Belgique ½ finales
- SHL PO Belgique finale
  
- Barrages de la SHL PD : Houthalen contre Eupen
  
- Finale Dames 1re nationale : Hubo Handbal – Sint-Truiden
- Play-down Dames 1re nationale match de relégation: Fémina Visé – Union Beyne
  
- Finales jeunes
  - Finales VHV (Hasselt) et LFH (Visé) le 24/05
  - Finales nationales jeunes le 31/05 (en cours de préparation)

### 3. Tournoi IRT du 01/05/2026

Nous regrettons une nouvelle fois la séparation entre les M16 à Tongres et les J16 à Fléron. Cela limite nos possibilités de désignation ainsi que l'apport enrichissant des observateurs des deux ligues. Cet échange se perd ainsi.

#### IRT-M16 Tongeren

Pour les M16, trois paires de jeunes arbitres prometteurs et 3 observateurs nationaux étaient présentes.

L'AVB a fourni 2 paires, le Limbourg une. En outre, 4 paires avaient été proposées par la région du Limbourg, mais aucune n'était libre pour venir arbitrer.

Pour les M14, il a fallu chercher jusqu'aux derniers jours avant le tournoi afin de trouver des arbitres débutants et/ou de meilleurs arbitres jeunes. Des arbitres seniors ont finalement également été mobilisés. 4 observateurs régionaux étaient présents.

Le tournoi lui-même était bien organisé et toutes les rencontres se sont déroulées sans problème.





### **IRT-J16 Fléron**

Pour ce tournoi, 8 paires de jeunes arbitres ont été contactées. 3 ont répondu favorablement.

Les autres étaient également motivées, mais la période des vacances scolaires compliquait leur disponibilité : certains étaient à l'étranger, d'autres en période de blocus ou avaient déjà des engagements familiaux ce jour-là.

En accord avec la direction technique de la Ligue Francophone de Handball, une paire JA (Jeunes Arbitres) en formation a été convoquée.

Le jour du tournoi, les 4 paires (3+1) étaient présentes à l'heure et ont dirigé les différentes rencontres prévues.

4 accompagnateurs étaient également présents afin d'encadrer et de soutenir les arbitres lors des 19 matchs programmés.

Les retours concernant les deux jeunes arbitres de 15 et 16 ans ont été très positifs.

Le planning des rencontres a été respecté et, de manière générale, les prestations arbitrales ont été jugées très satisfaisantes.

Il convient également de souligner la qualité de jeu proposée par les équipes, qui a contribué au bon déroulement de l'arbitrage.

### **4. NRB – National Referee Board**

L'appel à candidatures n'a pas encore été lancé.

Le CEP a encore prévu une discussion à ce sujet le 12 mai. Normalement, le processus sera ensuite lancé.

L'appel à candidatures, organisation d'une élection, puis l'installation du NRB signifient que tout ne sera probablement pas réglé avant les vacances.

C'est pourquoi les formulaires d'inscription pour la saison prochaine seront tout de même envoyés. En juin, nous devons nous réunir afin d'examiner la catégorisation.

Le recyclage national annuelle doit également être étudiée. Un test physique devra être prévu afin de valider les catégorisations des paires.

Au sein de la LFH, la cellule numérique travaille sur la conception d'un test sur les règles du jeu en 4 langues différentes, qui espérons-le, pourra être proposé pour le recyclage national.

### **5. Recyclage national**

La LFH organise un recyclage probablement le 05/09/2026 avec comme invité externe Yann Carmaux, Coordinateur Territorial de l'Arbitrage pour la Ligue Grand Est (France). La proposition est également de le solliciter pour le recyclage national. Cela devrait se faire en anglais. Les thèmes doivent encore être définis. Pour cela, nous pourrions consulter les observateurs concernant leurs expériences de la saison écoulée.

DC prendra contact avec Yann Carmaux.

La date envisagée pour le recyclage national est le **dimanche matin 30/08/2026**, si Yann est disponible. Dès que la réponse de Yann Carmaux concernant la date sera connue, nous communiquerons officiellement la date du recyclage.

Lieu : central dans le pays, encore à déterminer.

Programme : test physique, test théorique probable et contenu présenté par Yann Carmaux.

La question du financement des frais de Yann Carmaux doit encore être examinée.



PROCES  
PROCES  
PROCES  
VERBAL  
VERBAL  
VERBAL

## **6. EHF Bernaerts–Truyts**

L'évolution de leur trajectoire EHF a été analysée et fait l'objet d'un suivi continu.

## **7. Divers**

Nous regrettons qu'il n'existe aucune publication numérique concernant les rencontres de qualification pour les finales SHL.

Ni les rencontres ni les désignations ne sont visibles sur les sites de la SHL ni URBH, ce qui rend la fin de la compétition un peu invisible.

## **8. Prochaine réunion**

La prochaine réunion aura lieu le 9 juin 2026 à 19h30 via Teams.



**URBH - KBHB**

## Procès-verbal de la réunion du Comité Exécutif Paritaire de l'Union Royale Belge de Handball – 24/03/2026

**Présents :** T. Lovink – T. Pierloot – J-L Dessart – T. Mogal – B. Danhieux – B. Neuville – D. Boulet – B. Brasseur – J-F Hannosset

**Excusés :** /

### 1. Communication du président

Mesdames, Messieurs,  
Chers membres du CEP,

Nous sommes à un moment important. Un moment où il faut regarder le chemin parcouru. Un moment où il faut mesurer les progrès accomplis. Mais surtout, un moment où il faut avoir le courage de dire où nous voulons aller. Et moi, je veux le dire clairement : le handball belge avance. Et il avance parce que nous avons décidé d'oser.

Les résultats positifs des Black Arrows en sont aujourd'hui la preuve la plus forte, la plus visible, la plus enthousiasmante. Cette équipe a été créée il y a trois ans à peine. Trois ans seulement. Et pourtant, en très peu de temps, elle a déjà démontré qu'un projet jeune, structuré et ambitieux peut produire de vrais résultats. Cette progression n'est pas le fruit du hasard. Elle est le résultat d'une vision, le résultat d'un travail, d'un engagement collectif. Elle est surtout le résultat d'une conviction : quand on ose, on progresse.

Depuis l'intégration de la Belgique dans le programme *EHF Master Plan*, un cap a été franchi. Ce projet a confirmé ce que nous défendons depuis le début : lorsqu'il y a une vision à long terme, de l'engagement et de la patience, les résultats arrivent. Et parfois, ils arrivent même plus vite qu'attendu.

Mais permettez-moi de le dire avec force : rien de tout cela n'aurait été possible sans audace. Il faut oser, oser lancer de nouveaux projets, oser investir dans la jeunesse, oser faire confiance, oser sortir des habitudes. En un mot, il faut oser regarder plus loin que demain.

Et plus encore : il faut croire en nous. Croire en nos clubs. Croire en nos entraîneurs. Croire en nos arbitres. Croire en notre capacité collective à faire grandir ce sport dans notre pays.

Le doute permanent n'a jamais construit un projet. La peur n'a jamais fait gagner un match. Le repli n'a jamais préparé l'avenir. C'est pourquoi je le dis ici avec clarté : l'immobilisme et le conservatisme sont les vecteurs d'une régression annoncée.

Dans le sport comme ailleurs, ne pas avancer, c'est reculer. Ne pas se remettre en question, c'est laisser les autres écrire l'avenir à notre place. S'accrocher à ce qui rassure, alors que le monde change, c'est prendre le risque de manquer les rendez-vous de demain.

Et cela, nous ne pouvons pas l'accepter. Notre responsabilité, c'est au contraire de préparer l'avenir, d'encourager l'ambition, d'ouvrir des perspectives, et de créer les conditions du progrès.

Les Black Arrows nous montrent aujourd'hui le chemin. Elles montrent qu'avec de la patience, de la cohérence et de l'ambition, la Belgique peut franchir des étapes importantes. Elles montrent que notre travail de formation, d'accompagnement et de structuration porte ses fruits. Elles montrent, surtout, que notre handball peut regarder plus haut.



PROCES  
VERBAL  
VERBAL  
VERBAL



Et ce qui rend cette évolution encore plus forte, encore plus encourageante, c'est qu'elle rencontre un véritable succès populaire. Le public répond présent. Les salles vivent. Les supporters s'enthousiasment. Les matches rassemblent. Et cet élan populaire n'est pas secondaire. Il est fondamental. Oui, il se passe quelque chose autour du handball belge. Et nous devons en être conscients. Nous devons le nourrir. Nous devons l'amplifier.



**URBH - KBHB**

Et demain, une autre étape majeure pourrait venir confirmer cette trajectoire : la perspective d'une organisation conjointe avec la France d'un Euro en 2030. Ce serait un symbole fort. La démonstration que la Belgique avance, qu'elle gagne en reconnaissance, et qu'elle porte une ambition claire pour ses jeunes générations. Car vouloir accueillir un grand rendez-vous européen, c'est refuser de subir l'avenir ; c'est choisir de le préparer, de l'assumer et de l'incarner.

Dans le même temps, notre compétition nationale entre dans l'un des moments les plus attendus de la saison : les play-offs débutent. Et chacun le sait ici : ils nous promettent de très beaux matches. Des matches qui feront honneur à notre championnat, à nos clubs, à nos joueurs et à nos joueuses.

Alors oui, nous pouvons être fiers. Fiers de cette dynamique qui grandit. Mais la fierté ne doit jamais nous conduire à l'autosatisfaction. Elle doit nous conduire à l'action.

Le message de cette période est clair : quand on ose, on progresse. Quand on croit en nous, on avance. Quand on refuse l'immobilisme, on construit l'avenir.

Le handball belge a besoin d'audace, a besoin de confiance, a besoin d'engagement. Et le handball belge a besoin que nous soyons, ensemble, à la hauteur de cette ambition.

Alors avançons avec détermination, avec unité, avec courage. Et avec cette conviction simple mais décisive : notre avenir ne se subit pas, il se construit.

## **2. Approbation du procès-verbal de la réunion précédente du 24/02/2026**

Aucune remarque n'est formulée.  
Le procès-verbal est approuvé.

## **3. Licence**

Le CEP discute de l'introduction d'une licence club comme cadre de développement pour les compétitions nationales. Le modèle proposé vise à renforcer structurellement les clubs, en mettant l'accent sur la qualité sportive, la professionnalisation organisationnelle et l'instauration d'un niveau de jeu équitable.

Les lignes directrices du modèle incluent notamment :

- une montée progressive des exigences sportives (volume d'entraînement, encadrement, etc.) ;
- des conditions minimales relatives aux qualifications des entraîneurs ;
- la stimulation de la collaboration et du partage de connaissances entre clubs ;
- une attention particulière à l'infrastructure et à la modernisation (dont le livestreaming) ;
- une mise en œuvre graduelle et réaliste sur plusieurs saisons.

Il est indiqué que les clubs ont été consultés à différents moments ces derniers mois. À partir de cela, le CEP estime opportun d'avancer vers une mise en application concrète.



**URBH - KBHB**

### Décision du CEP

Le CEP :

- confirme le principe de la licence club comme outil de développement pour les compétitions nationales ;
- approuve les grandes lignes du modèle proposé ;
- donne mandat pour poursuivre l'élaboration du dispositif et le traduire en dispositions réglementaires, dans un cadre réaliste et par phases.

#### 4. Compétitions

##### Super Handball League

Le CEP discute la demande émanant de certains clubs visant à revoir le format actuel de la SHL et à envisager un retour à une compétition à 12 équipes.

Il est souligné que cette demande doit être replacée dans un débat plus large portant sur le modèle de développement des clubs et le rôle de la SHL dans la collaboration belgo-néerlandaise. Différentes visions émergent : certaines axées sur la performance sportive à court terme, d'autres sur un développement structurel durable.

Le CEP considère qu'une modification du format ne répondra pas à ces divergences fondamentales. Au contraire, la stabilité du championnat est considérée comme prioritaire. Le format actuel n'ayant pas encore été évalué sur un cycle complet, une analyse objective s'impose avant toute modification structurelle.

Il est également jugé essentiel d'élargir le débat et d'engager une concertation avec les partenaires néerlandais, tant sur le format de compétition que sur la position stratégique future de la SHL, y compris la compétition féminine.

### Décision du CEP

Le CEP :

- approuve le maintien, à court terme, du format actuel à 14 équipes, et son évaluation après un cycle complet ;
- confirme que cette position sera défendue par l'URBH au sein des instances de la SHL ;
- demande l'organisation d'une réunion avec le NHV pour poursuivre la discussion sur ce dossier et la stratégie future de la SHL.

#### 5. Sportway – Livestreaming

Le CEP discute l'instauration d'un régime de sanctions dans le cadre de l'obligation de livestreaming des matchs nationaux et de la 1ère Ligue Hommes VHV et LFH.

Le système proposé adopte une approche progressive et différenciée selon le niveau de compétition et en fonction d'éventuelles récidives. Pour les situations plus graves ou répétées, un organe compétent pourra être saisi.

L'importance d'une application cohérente et claire des règles est soulignée, tout comme la nécessité d'une évaluation proportionnée tenant compte des circonstances particulières.





### Décision du CEP

Le CEP :

- approuve les principes du régime de sanctions lié au livestreaming ;
- confirme l'instauration d'un système progressif et différencié ;
- demande une clarification détaillée des modalités pratiques afin de garantir une application uniforme et correcte.

### 6. Mise à jour – Euro 2030

Le CEP prend connaissance de l'état d'avancement du dossier **EURO 2030**.

Un retour positif des échanges avec la Ville d'Anvers est signalé, la ville étant prête à s'engager dans le projet. Une confirmation formelle est attendue prochainement, condition essentielle à la poursuite du dossier, notamment pour la réservation définitive de la **Lotto Arena**.

Un compte rendu est également fait de la réunion du 18 mars avec le **COIB**, qui a exprimé sa confiance dans la trajectoire suivie, fondée sur une croissance durable du handball belge et sur les efforts entrepris ces dernières années. L'approche intégrée « legacy » du projet — visant à renforcer structurellement le handball à long terme — est particulièrement saluée.

### Décision du CEP

Le CEP :

- prend acte de l'évolution positive du dossier ;
- confirme la poursuite du processus menant à l'organisation d'EURO 2030 ;
- insiste sur la nécessité d'un engagement formel de la Ville d'Anvers avant toute finalisation.

### 7. Évaluation MARCOM

Le CEP analyse l'évaluation du fonctionnement MARCOM au sein de la fédération. Il est constaté une progression significative ces dernières années, avec une augmentation des activités et une professionnalisation accrue, notamment en matière d'événements. Les défis futurs concernent principalement le développement commercial, le marketing et la communication digitale.

La collaboration avec *De Broodplank* est également évaluée. Le CEP reconnaît la contribution précieuse de ce partenaire par le passé, particulièrement en relations presse et communication pour les équipes nationales et les événements.

Cependant, l'évolution des besoins de la fédération nécessite désormais une approche différente, centrée sur le développement commercial, la stratégie marketing et le digital.

Il est aussi noté que l'acquisition de nouveaux partenaires reste difficile et qu'une fonction commerciale plus ciblée est indispensable.



**URBH - KBHB**



## Décision du CEP

Le CEP :

- approuve les conclusions de l'évaluation MARCOM ;
- confirme qu'une prolongation de la collaboration avec *De Broodplank* ne sera pas retenue, sous réserve de l'évaluation formelle prévue en avril 2026
- décide de réorienter le rôle commercial vers une fonction plus ciblée, axée sur la gestion et l'activation des partenaires.



**URBH - KBHB**

## 8. Divers

### EHF Referee Congress

En l'absence de chefs SR à la VHV et à la LFH, un représentant a été recherché pour représenter l'URBH.

François Mulleners assumera cette mission.

### Séminaire d'arbitrage

Le CEP discute la poursuite du processus menant à la création d'un National Refereeing Board.

Les échanges antérieurs, ainsi que des réunions entre Tom, Benoit et Dries, ont conduit à une réorientation du projet afin d'assurer une implication plus large de la communauté arbitrale et de renforcer le soutien autour de la future structure.

Cette réorientation met davantage l'accent sur la participation, la transparence et l'alignement avec les réalités du terrain, tout en préservant l'ambition de professionnaliser l'arbitrage.

Tom présente le contenu du troisième séminaire national des arbitres, qui portera sur trois points clés :

- retour sur les décisions et principes discutés au sein du CEP ;
- présentation du processus électoral pour le National Refereeing Board ;
- finalisation de plusieurs paramètres essentiels, dont les conditions de candidature et le droit de vote.

Le processus se poursuivra lors de ce séminaire, où les prochaines étapes et les modalités pratiques seront détaillées auprès de la communauté arbitrale.

### Règlement – Barrages

Le CEP étudie l'interprétation du règlement concernant l'attribution de places supplémentaires en montée.

Une précédente modification du règlement avait supprimé la référence explicite aux matchs de barrage, ceux-ci n'étant alors plus organisés. Leur réintroduction récente crée aujourd'hui une incertitude dans l'application des règles.

La question porte sur la priorité à accorder :

- aux perdants des barrages, ou
- aux équipes de la division inférieure ?

Le CEP considère que, dans une logique sportive cohérente, les matchs de barrage doivent conserver leur caractère décisif. Les équipes y ayant participé doivent être prioritaires, même en cas de défaite.

#### Décision du CEP

Le CEP :

- confirme que les perdants des barrages sont prioritaires pour l'attribution des montées supplémentaires ;
- décide d'appliquer immédiatement cette interprétation ;
- demande qu'elle soit inscrite dans le règlement pour éviter toute ambiguïté future.

#### European Championship W19

Le CEP examine la proposition d'inscrire l'équipe nationale W19 aux CE Championships 2027.

Cette démarche s'inscrit dans la stratégie globale à l'horizon 2030 : cette génération de joueuses constitue un maillon essentiel pour la progression future de l'équipe nationale. La participation garantirait un volume important de compétitions internationales, indispensable à leur développement sportif et à leur transition vers le haut niveau.

Sur le plan budgétaire, il est précisé que la participation peut être financée grâce à des dépenses initialement prévues mais abandonnées, ainsi qu'à des revenus complémentaires, sans mettre en péril l'équilibre financier général.

#### Décision du CEP

Le CEP :

- approuve l'inscription de l'équipe W19 aux CE Championships 2027 ;
- valide le budget additionnel nécessaire.

#### Date de la prochaine réunion du CEP

Le 12/05/2026, à 20h, via Teams.



**URBH - KBHB**





## Compte-rendu de la réunion du conseil d'administration de la L.F.H. du 28.04.2026

Lieu : CFR – Bouge

Modalité : Réunion en présentiel

Présents :

J.-L. Dessart, B. Neuville, P. Hourez, B. Brasseur, T. Marique, T. Pierloot, I. Paquet, J.-P. Thevissen

Excusées :

E. Colonius, M. Dessart

### 1. Mot du Président

Le Président ouvre la séance et remercie les administratrices et administrateurs pour leur présence au CFR de Bouge. Il excuse l'absence de Martine Dessart, actuellement en congé, et d'Evelyne Colonius, retenue pour des raisons de santé de sa maman.

« *Never change a winning team* ; il semble que ce soit le mot d'ordre que se sont dit les responsables des clubs participant à notre Assemblée générale. Tous les administratrices et administrateurs qui représentaient leur candidature ont été réélus avec des scores pouvant faire pâlir d'envie certains dictateurs du passé ou du présent. J'interprète ces scores comme une approbation des résultats de notre travail. Cela étant, il nous est interdit de verser dans l'autosatisfaction tant les années qui se suivent peuvent être différentes les unes des autres. Les économies budgétaires imposées dans tous les secteurs nous obligent à rester vigilants pour garder nos comptes à l'équilibre tout en restant ambitieux dans les objectifs que nous nous fixons.

Nous félicitons les équipes dames de Saint-Trond et messieurs de Hubo pour leur victoire en Coupe de Belgique. Les dames du KTSV Eupen ont tenu leur rang en obligeant Saint-Trond à jouer jusqu'au bout.

Bravo également aux hommes du HC Sprimont pour leur titre incontestable en D1 hommes ainsi qu'aux dames du Sporting Pelt et du HC Villers-Amay pour leur titre en D2 nationale et en D1 LFH.

Le suspense est maintenu dans les autres divisions où tout est encore possible ; c'est très bien ainsi.

Enfin, la nouvelle saison qui approche à grands pas permettra aux responsables des clubs de se familiariser avec la nouvelle plate-forme *Clubee* qui constituera un pas en avant en matière de gestion intégrée de toutes les informations utiles à tous. »

### 2. Approbation du procès-verbal du 10 mars 2026

Aucune remarque ni demande de modification n'ayant été formulée dans les délais, le procès-verbal de la réunion du C.A. du 10 mars 2026 est approuvé à l'unanimité. Il est confirmé que celui-ci a déjà été publié conformément aux usages.

### 3. Trésorerie – Budget 2026

Benoît Neuville présente en séance le budget 2026, dans sa version légèrement ajustée par rapport à celle exposée en janvier et transmise aux administrateurs en amont de la réunion.

Il est précisé que ces ajustements restent marginaux et ne modifient pas les grands équilibres budgétaires ni les hypothèses de travail discutées lors des réunions précédentes. Le budget s'inscrit dans une logique de prudence financière, tout en permettant de maintenir les priorités sportives, structurelles et organisationnelles de la LFH. Les administrateurs échangent sur la nécessité de rester attentifs à l'évolution du contexte économique et aux contraintes budgétaires qui en découlent, tout en conservant une capacité d'initiative.

Décision : le C.A. prend acte du budget 2026 tel que présenté.

### 4. Secrétariat

#### 4.1. Format de compétition D1 LFH Dames

Benoît Neuville présente de manière détaillée le document préparatoire relatif aux adaptations possibles du format de la compétition D1 LFH Dames.

Le document envisage l'ensemble des situations susceptibles de se présenter (nombre d'équipes engagées, organisation en phases, volume global de rencontres) et propose plusieurs scénarios cohérents, allant de 20 à 26

matchs par équipe. Les administrateurs soulignent que ce volume est équilibré et compatible tant avec les contraintes sportives qu'organisationnelles des clubs.

La souplesse du dispositif proposé est appréciée, dans la mesure où il permettra de retenir, le moment venu, le format le plus adapté à la réalité du championnat.

Décision : le C.A. marque son accord sur l'ensemble des propositions présentées, celles-ci constituant le cadre de référence pour les décisions opérationnelles ultérieures.

#### 4.2. Communication LFH

Benoît Neuville expose ensuite la stratégie de communication de la LFH, sur base du support PPT communiqué aux administrateurs.

Il revient notamment sur les contenus de la formation de 140h activement suivie par Frédéric Delcourt, en soulignant les apports concrets en matière de structuration des messages, de visibilité des actions de la Ligue et de cohérence globale de la communication.

Les administrateurs se félicitent de l'évolution très positive constatée ces derniers mois et estiment que cette dynamique contribue à renforcer l'image et l'attractivité de la LFH.

#### 4.3. Nomination du bureau et du CEP

Dans la continuité de l'Assemblée générale, Jean-Luc Dessart et Baudouin Brasseur confirment leur candidature aux fonctions de Président et de Vice-Président ainsi que membres au sein du CEP. Thierry Pierloot souhaite également y prolonger son mandat.

T. Marique et J.-P. Thevissen souhaitent également y rester en tant que suppléants.

Evelyne Colonius, Martine Dessart et Pascale Hourez marquent leur accord pour être désignées en qualité d'expertes afin d'apporter leur expérience et leur soutien aux travaux du CEP, notamment pour l'Assemblée Générale.

Décision : le C.A. marque son accord sur la composition du bureau et du CEP telle que proposée.

#### 4.4. ROI et bonne gouvernance

Benoît Neuville présente deux documents distincts : le Règlement d'Ordre Intérieur relatif au fonctionnement du Conseil d'Administration et un document spécifique consacré aux principes de bonne gouvernance.

Les administrateurs confirment l'utilité de ces outils et leur adéquation avec les valeurs et pratiques que la LFH souhaite promouvoir.

Décision : le C.A. valide les documents présentés.

#### 4.5. Plate-forme Clubee

Benoît Neuville fait le point sur la plate-forme *Clubee*, en détaillant le calendrier de déploiement et les implications pratiques pour les clubs.

Il est rappelé que cet outil constitue une avancée importante en matière de gestion intégrée des données administratives et sportives et qu'un accompagnement spécifique des clubs sera organisé.

#### 5. Affaires techniques

##### Académie de la Basse-Meuse

Benoît Neuville présente un état des lieux complet du projet d'Académie de la Basse-Meuse, dont l'ouverture est prévue au début de la saison prochaine.

Les administrateurs saluent le travail conséquent réalisé par Jonathan et par l'équipe d'entraîneurs impliqués, tant sur le plan sportif qu'organisationnel.



## 6. URBH – Suivi du CEP du 24 mars 2026

- Des discussions sont en cours concernant l'instauration d'un système de licence pour les clubs. Ce dispositif viserait notamment à :
  - assurer une montée progressive et structurée des exigences sportives (volume d'entraînement, encadrement, etc.) ;
  - définir des conditions minimales relatives aux qualifications des entraîneurs ;
  - encourager la collaboration interclubs et le partage de connaissances ;
  - renforcer l'attention portée aux infrastructures et à leur modernisation, y compris le livestreaming ;
  - permettre une mise en œuvre graduelle, réaliste et répartie sur plusieurs saisons.
- Le club hollandais de Aalsmeer a exprimé le souhait d'un retour à un championnat SHL à 12 équipes. L'URBH s'y oppose, estimant qu'il n'est pas souhaitable de modifier aussi fréquemment l'organisation des compétitions. Les arguments avancés par le club sont similaires à ceux défendus par l'URBH lors de la demande de passage à 14 équipes.
- Concernant l'organisation du Championnat d'Europe féminin 2030 en Belgique, la Ville d'Anvers a confirmé son soutien au projet, y compris la mise à disposition de la Lotto Arena. Cette évolution constitue une avancée positive. Une confirmation écrite officielle est toutefois encore attendue.
- La réflexion relative à la réorganisation de l'arbitrage se poursuit. Des élections seront organisées avant la fin de la saison, après analyse des candidatures reçues. L'objectif est clairement de ne pas réinstaller les personnes à l'origine des difficultés rencontrées précédemment.
- Dans le cadre de la préparation de l'Euro 2030, le CEP a marqué son accord pour l'inscription de l'équipe nationale W19 au Championnat d'Europe 2027. Cette décision est cohérente et s'inscrit dans une logique de développement à long terme.

## 7. Suivi des dossiers

### Compétition U18 Filles – URBH

Les administrateurs confirment l'intérêt du lancement d'une compétition U18 filles au niveau URBH dès la saison prochaine.

Décision : le C.A. marque son accord et souligne l'importance d'une communication proactive et positive vers les clubs concernés.

## 8. Arbitrage

### Restructuration de la CCAF

Benoît Neuville présente l'organisation finale de la Commission Centrale de l'Arbitrage (CCAF) et rappelle la dynamique positive observée.

Une attention particulière sera portée à l'articulation avec le National Referee Board (NRB), afin de garantir cohérence et clarté dans les rôles respectifs.

## 9. Divers

- Finales LFH jeunes à Visé : un premier recensement des administrateurs présents est réalisé.
- Contrôle des feuilles de match en Promotion Provinciale : rappel des règles en vigueur et décision d'un suivi renforcé par les Comités Provinciaux. Benoît Neuville adressera un courriel récapitulatif aux CP.
- Tournoi U8 – Estudiantes : information transmise par Pascale Hourez sur une problématique d'absence des clubs inscrits.
- Rappels : Coupe du Brabant (14 mai) et Finale LFH jeunes (24 mai)

## 10. Prochaine réunion

La prochaine réunion du Conseil d'Administration se tiendra le 16 juin 2026, en présentiel, au CFR de Bouge.

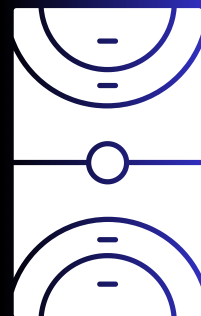
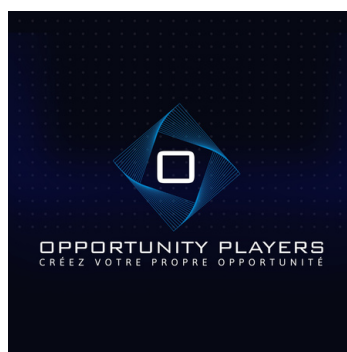


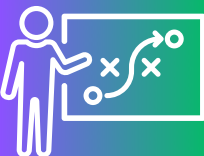
## Amendes LFH - Weekend du 09/10.05.26

(MFDPO030) **HC Kraainem** - Elita Lebbeke: pas de diplôme coach pour le niveau considéré

(LFHD1D052) HSC Tubize - **ROC Flémalle R**: forfait

(LFHU18 F023) United Brussels - **HC Sprimont**: forfait





# WEBINAIRE COACH EHF

## Plongez au cœur du jeu !

Ce webinaire du 27 mai avec **Jordi Ribera** montre comment moderniser la défense 5:1 pour contrer le jeu offensif actuel. Il met l'accent sur le rôle du défenseur avancé et sur la transformation de la pression défensive en transitions rapides.



<https://events.ringcentral.com/events/adapting-the-5-1-defence-to-attacking-trends-with-jordi-ribera>



## FORMULAIRE DEMANDE DE TRANSFERT

Le document relatif aux demandes de transfert est disponible sur notre site web: [Cliquez ici](#)

### FORMULAIRE DE TRANSFERT



A renvoyer par pli recommandé à la L.F.H. entre le 1er et le 30 juin.  
Copie de la présente à renvoyer par recommandé au plus tard le 30 juin (date postale faisant foi) au club d'appartenance (la preuve de cet envoi doit être jointe au courrier adressé au SG LFH).

Les soussigné(e)s vous prient de noter le transfert du joueur / de la joueuse

Nom : ..... Prénom : ..... Lic n° : .....

Adresse : .....

Signature du joueur / de la joueuse ou  
Signature du / de la représentant(e) légal(e) (pour un membre mineur)

Club d'appartenance : ..... Mat : .....

En faveur du club : ..... Mat : .....

Pour le club bénéficiaire :  
Le / la Secrétaire

#### Cadre réservé au Secrétariat Général de la Ligue Francophone de Handball

La demande de transfert de (nom + prénom) :

..... est refusée pour les motifs suivants :

.....  
.....

Date :

Le Secrétaire Général,

# Tournoi de handball sur gazon

Chers amis de handball,

C'est avec un grand enthousiasme que le **HC Schoten** vous invite à la **3e édition de leur tournoi de handball sur gazon** !

Ce tournoi ne consiste pas à gagner ou perdre, mais à **s'amuser, à faire preuve de sportivité et à fraterniser entre les équipes.**

Une occasion idéale de profiter du handball ensemble dans une ambiance détendue et conviviale.

**Les formulaires d'inscription sont disponibles ci-dessous !**

En plus du tournoi de handball sur le terrain, nous proposons également **un traiteur délicieux, un barbecue XXL et des animations** amusantes avec des structures gonflables pour les plus jeunes participants.

**Quand** : samedi 23 mai 2026

**Où** : Gemeentepark Schoten, Kasteeldreef

**Programme** :

- 09h30 – Accueil
- 10h00 – Début du tournoi
- 17h30 – Clôture festive avec barbecue

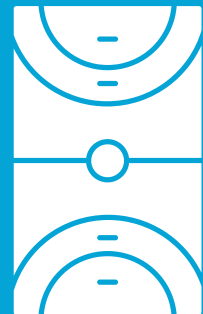
**Contact** :

Avez-vous des questions ? [secretariaat@handbalclubschoten.be](mailto:secretariaat@handbalclubschoten.be)

<https://handbalclubschoten.be/wordpressWebsite/evenementen/grashandbaltoernooi/>

Profitons ensemble de cette journée sportive, chaude et inoubliable (cette année, nous n'avons pas oublié de commander le beau temps) !





COMMUNICATION  
COMMUNICATION  
COMMUNICATION

# LE HBC SILLY

## RECRUTE

Un coach pour son équipe Senior  
la saison prochaine

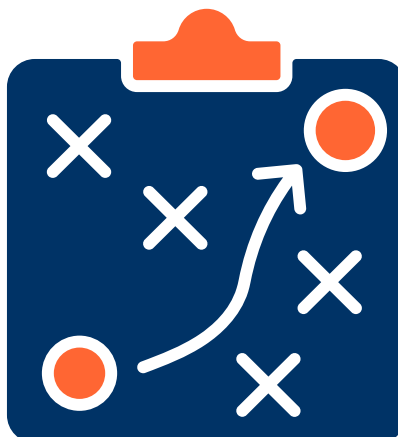
POSTULEZ

Envoyez votre CV par mail à:  
[Alicia Bourguignon](mailto:Alicia.Bourguignon@hbc-silly.fr)



**BLUE FOXES**  
HBC SILLY

[Alicia Bourguignon - secrétaire HBC Silly.](mailto:Alicia.Bourguignon@hbc-silly.fr)





# HANDBALL

## LOISIR

Motivez vos membres et créez votre équipe Loisir!

Inscriptions ouvertes | saison 26-27

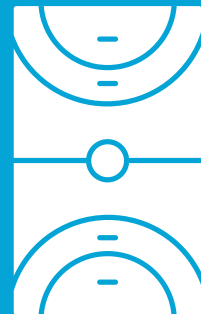
Inscrire une équipe "Loisir", c'est:

- ✓ ramener d'anciens joueurs (et joueuses!) au club
- ✓ intégrer les parents de vos jeunes licenciés
- ✓ offrir une alternative sans pression du championnat

👉 Zéro stress, 100% plaisir !



✉ Intéressé ? Parlez-en à votre club!





Dans le cadre du développement continu de la diffusion des matchs en direct avec Sportway, et en préparation de la saison 2026-2027, l'URBH a le plaisir d'inviter les clubs et les entraîneurs à une session d'introduction ouverte à l'outil **Team Account Sportway**.

De nombreux clubs sont déjà impliqués dans l'installation des caméras Sportway. Cette prochaine étape vise à accompagner les clubs et les entraîneurs dans la découverte des outils d'analyse qui seront mis à leur disposition et à expliquer comment ceux-ci peuvent être intégrés dans le travail quotidien des staffs et des clubs.

👉 Cette invitation est ouverte et peut être librement partagée au sein de votre club ou de votre réseau avec tout entraîneur, analyste ou membre du staff intéressé.

### 🔍 **Qu'est-ce que le Team Account Sportway ?**

Le Team Account est un outil vidéo et d'analyse conçu pour accompagner les entraîneurs dans leur travail. Il permet notamment de :

**Taguer et coder les matchs, en direct ou à distance**

**Sélectionner et analyser des situations clés de jeu**

**Partager des retours clairs et structurés avec les joueurs et le staff**

**Soutenir le développement à long terme des joueurs et des entraîneurs**

Pus d'informations : <https://sportway.com/our-solutions/>

### 🎯 **Objectif de cette session**

Cette session a pour but de présenter les principales fonctionnalités du Team Account afin de permettre aux clubs et aux entraîneurs de :

**Se familiariser avec l'outil - Comprendre ses possibilités - Se préparer à une éventuelle utilisation dès la saison prochaine**

### 📅 **Session d'information – Team Account Sportway**

**Date** : 20.05.2026

**Heure** : 19.30

**Format** : en ligne

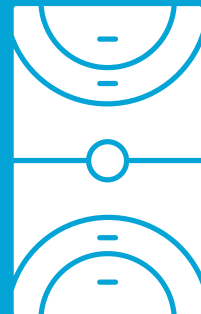
[Sportway Team Account Session](#) | [Meeting Link](#) | [Microsoft Teams](#)

**Langue** : anglais - animée par l'équipe Sportway



Lors de cette session, l'équipe Sportway guidera les participants à travers les premières étapes simples pour démarrer sur la plateforme et présentera plusieurs fonctionnalités clés de l'outil.

Nous encourageons chaleureusement les clubs à diffuser cette invitation à toutes les personnes concernées et nous réjouissons de vous accueillir nombreux lors de cette session de découverte.





## PROGRAMME DES MATCHS

## FINALES LFH JEUNES



U14 FILLES  U. BRUSSELS **VS**  FÉMINA VISÉ 10:00

U14 MIXTE  HC KRAAINEM **VS**  HC VISÉ BM 12:00

U16 FILLES  HC SPRIMONT **VS**  FÉMINA VISÉ 14:00

U16 MIXTE  U. BRUSSELS **VS**  VILLERS-A. 59 16:00

U18 FILLES  KTSV EUPEN **VS**  EYNATTEN-R. 18:00

U18 GARÇONS  HC KRAAINEM **VS**  EYNATTEN-R. 20:00

DIMANCHE 24 MAI - HALL OMNISPORTS VISÉ



# Nos partenaires

